



SkyWay Network S.p.A.
Via della Meccanica, 14 - 04011 APRILIA (LT)
www.skyway.it

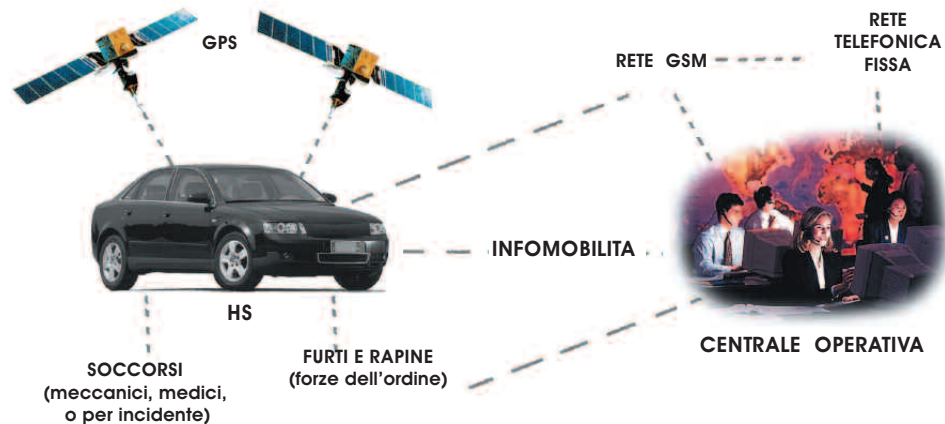


Par.		Pag.
1.	PREMESSA	2
2.	AVVERTENZE GENERALI	3
3.	FUNZIONI DI SICUREZZA	4
3.1	Attivazione/Disattivazione HS-5	4
3.2	Gestione Allarmi (Stato "Attivo")	5
3.3	Blocco della vettura e segnalazioni visive ed acustiche in caso di allarme	5
3.4	Attivazione a distanza del blocco motore	6
3.5	Gestione richieste di soccorso (Stato "Disattivo")	6
3.6	Gestione dell'antirapina	6
3.7	Gestione manutenzione automezzo	6
3.8	Led di Stato	7
4.	FUNZIONI TELEFONICHE	8
4.1	Per ricevere telefonate	8
4.2	Per effettuare telefonate	9
5.	FUNZIONI DI INFOMOBILITA'	10
6.	FUNZIONI AUSILIARE	10
6.1	Funzione Viva Voce	10
6.2	Funzione di controllo della posizione	11
6.3	Funzione di controllo limite di velocità	11
7.	CONDIZIONI DI GARANZIA	13

1 PREMESSA

Il sistema satellitare SkyWay è composto dal Terminale HS, installato all'interno dell'auto, che consente l'accesso alle funzioni svolte dalla Centrale Operativa.

Esso è in grado di localizzare, su richiesta, un automezzo, usando la tecnologia satellitare GPS (Global Positioning System) e il sistema di comunicazione GSM. Inoltre, grazie alla Centrale Operativa, è in grado di fornire tutti i servizi di Sicurezza e di Infomobilità richiesti.



I terminali SkyWay sono omologati secondo le normative europee **95/54** (per la compatibilità elettromagnetica) e **95/56** (per gli antifurti di automezzi), estese alla funzione di blocco motore.

La Centrale Operativa SkyWay è omologata secondo standard di Alto Livello di Sicurezza.

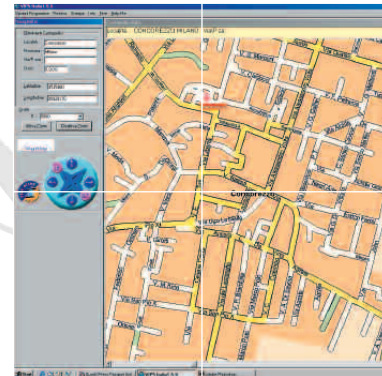
2 AVVERTENZE GENERALI

Per il funzionamento del terminali SkyWay HS e' necessario installare all'interno dei sistemi una scheda telefonica SIM abilitata per fonia e dati. Si puo' scegliere fra gli operatori che utilizzano la banda GSM 900/1800 Mhz.

Si consiglia di attivare un contratto piuttosto che una SIM CARD prepagata, per evitare problemi di ricarica e scadenza (alcune scadono dopo un anno dall'ultima ricarica, se non utilizzate).

Per **attivare il sistema**, ad installazione completata, è necessario compilare il contratto fornito dall'installatore.

Per un **corretto utilizzo** si consiglia di leggere questo manuale.



Il terminali SkyWay HS-5 ed HS-7 appartengono ad una nuova generazione dei sistemi di antifurto, anti rapina, soccorso, localizzazione e di infomobilità.

I terminali SkyWay hanno due **Stati** di funzionamento:

1 - **STATO ATTIVO** (o INSERITO), quando si lascia l'autovettura in garage o ad un parcheggio. In questo stato il terminale svolge funzioni di **Antifurto**.

2 - **STATO DISATTIVO** (o DISINSERITO), quando si usa l'autovettura normalmente. In questo stato il terminale svolge le funzioni di **Soccorso** (meccanico, medico, per incidente), le funzioni **Telefoniche**, quelle di Infomobilità e quelle **Auxiliarie**. Non svolge invece, quelle di **Antifurto**.

In entrambi gli stati è possibile attivare la funzione **Anti Rapina**, tramite il pulsante di Emergenza (opzionalmente anche in automatico). Oppure, se sussistono motivi di sicurezza personale, si può lasciare che l'aggressore si allontani con l'automezzo e poi avvertire la Centrale Operativa SkyWay via telefono, la quale provvederà a bloccare l'automezzo in tutta sicurezza ed ad avvertire le forze dell'ordine.

Quando il terminale è ATTIVO, si pone automaticamente in basso assorbimento (da 3 a 18 mA), se non è in allarme.

3.1 Attivazione/Disattivazione

Il terminale si può attivare e disattivare con vari dispositivi da noi forniti. Il nostro installatore autorizzato saprà individuare il dispositivo più adatto all'autovettura e alle necessità personali. Il terminale si Attiva 40 secondi dal comando di inserimento e si Disattiva con il comando di disinserimento.

3.2 Gestione Allarmi (Stato "Attivo")

ATTENZIONE! Al momento dell'installazione, l'utente dovrà fornire alla Centrale Operativa, una sua Password strettamente personale e segreta, che gli consentirà l'accesso alle varie funzioni del terminale.

Il Terminale SkyWay HS-5 attiva in automatico i seguenti allarmi furto:

- 1- taglio cavi di alimentazione (distacco batteria)
- 2- avvio autovettura non autorizzato
- 3- ingresso in autovettura non autorizzato (collegamento facoltativo)
- 4- sollevamento autovettura per prelievo non autorizzato (facoltativo)

In questi casi gli apparati SkyWay inviano un allarme alla Centrale Operativa, che provvede ad effettuare le idonee verifiche e, se necessario, avverte le Forze dell'Ordine, o effettua il blocco motore.

DA RICORDARE!

Quando si lascia l'autovettura, i terminali SkyWay si attivano dopo 40 secondi dal comando se tutti gli ingressi sono a riposo (quadro spento, portiere chiuse, etc.).

Quando si riprende l'autovettura, dopo l'apertura delle portiere o l'accensione del quadro si hanno 40 secondi di tempo per disattivarlo, altrimenti si ha un allarme verso la Centrale Operativa.

Quando si lascia l'autovettura, per avere tutto il tempo necessario per scaricare i bagagli, basta lasciare una portiera aperta, o, in alternativa, il quadro acceso. Il terminale si autoattiverà 40 secondi dopo la chiusura della portiera.

3.3 Blocco della vettura, segnalazioni visive ed acustiche in caso di allarme

Oltre ad inviare l'allarme alla Centrale Operativa, gli apparati SkyWay bloccano l'automezzo alla prima fermata e, se collegati, attivano le frecce ed il clacson (collegamenti facoltativi).

3.4 Attivazione a distanza del blocco motore

Se viene sottratto l'automezzo, senza che l'HS-5 fosse attivato (per esempio mentre si è dal giornalaio e non si sono tolte le chiavi dal quadro), è possibile bloccare il mezzo in perfetta sicurezza, avvisando la **Centrale Operativa SkyWay** (al numero **06/92860177**) che, alla prima fermata dell'automezzo (minimo 3 sec.), attiva a distanza l'immobilizzatore e avvisa le Forze dell'Ordine.

3.5 Gestione delle richieste di soccorso (Stato "Disattivo")

In caso di necessità (malessere durante la guida, guasto dell'automezzo o incidente), è possibile, premendo il **pulsante di emergenza**, chiedere soccorso alla Centrale Operativa SkyWay, che provvede ad inviare un carro attrezzi o un'ambulanza secondo le necessità, mettendosi in contatto telefonico.

Se è stato installato un sensore di "CRASH" (opzionale), la richiesta di soccorso, in caso d'incidente, avviene automaticamente.



3.6 Gestione dell'antirapina

L'antirapina viene gestita dalla Centrale Operativa SkyWay, all'arrivo dell'allarme stesso, utilizzando tutta una serie di procedure per verificare il perché dell'allarme, usando tutte quelle precauzioni tese a non compromettere la sicurezza dell'utente. In caso di necessità vengono avvertite le Forze dell'Ordine, dando tutte le informazioni necessarie alla localizzazione dell'autovettura.

3.7 Gestione manutenzione automezzo

Quando si deve portare l'automezzo in officina per lavori, bisogna mettere in "Manutenzione" il terminale, per evitare che arrivino falsi allarmi alla Centrale Operativa.

Procedura attuativa:

All'ingresso in officina, chiamare la Centrale Operativa
La Centrale Operativa esegue le dovute verifiche per accertarsi dell'identità del chiamante, tramite la Password e la richiesta di invio di un allarme
All'arrivo dell'allarme, mette in manutenzione il terminale, che si pone nello Stato "**DISATTIVO**"
All'uscita dall'officina richiamare subito la Centrale Operativa e far togliere il terminale dalla manutenzione (l'utente è direttamente responsabile dei furti durante il periodo di manutenzione)

Se lo Stato di "Manutenzione" si prolunga nel tempo, periodicamente, la Centrale Operativa può chiamare il proprietario del mezzo per notizie.

3.8 Led di Stato

Indica lo stato del terminale:

spento	=> disattivo
lampeggiante veloce	=> fase di preattivazione (40 secondi)
lampeggiante lento	=> attivo
lampeggiante molto lento	=> terminale in stato di manutenzione
acceso fisso	=> terminale in allarme

4 FUNZIONI TELEFONICHE HS-5 (opzionale per HS-7)

4.1 Per ricevere telefonate

Esistono due configurazioni possibili del terminale HS-5 relative alla funzione telefonica:

- 1- **abilitato** a ricevere telefonate
- 2- **non abilitato** a ricevere telefonate

La configurazione standard è "non abilitato" ed e' possibile cambiare la configurazione sia dall'atto dell'installazione che in seguito, tramite la Centrale Operativa.

Se abilitato a ricevere telefonate, il terminale risponde automaticamente, pronunciando la frase: "Inizio Viva Voce".

Alla fine della conversazione, il terminale chiuderà la comunicazione dicendo: "Fine Viva Voce".



Se si vuole consentire ad alcune persone di chiamare pur non essendo abilitate, e' possibile comunicare loro la Password personale che il terminale richiederà per permettere la conversazione. (vedere la procedura d'utilizzo al punto 6.1)

ATTENZIONE!

La ricezione delle telefonate può avvenire solo a quadro acceso. Quando il quadro è spento, il terminale si comporta come se non fosse abilitato a ricevere telefonate.

4.2 Per effettuare telefonate

E' necessario l'utilizzo del Tastierino ad Infrarossi.

Il quadro deve essere acceso.

Ci sono due modi per effettuare telefonate:

- 1- chiamare un numero diretto: comporre il numero telefonico e premere il tasto "SND"
- 2- chiamare un numero della Rubrica Tastierino: digitare il numero della Posizione in Rubrica (1-9) e premere il tasto "SND"

Per correggere un errore di digitazione, premere il tasto "CLR" (clear) e ripetere l'intero numero.

Per chiudere la chiamata premere il tasto "PWR"

Per ripetere l'ultimo numero fatto, premere il tasto "SND".

E' inoltre possibile chiamare direttamente la Centrale Operativa SkyWay premendo il tasto **0** e poi il tasto "SND".

I numeri di telefono della Rubrica Tastierino devono essere inseriti dall'Utente con la seguente procedura:

Comporre il numero di telefono

Premere il tasto "RCL"

Digitare il numero Posizione Rubrica (1-9)

Non e' possibile utilizzare i tasti asterisco "*" e cancelletto "#" per richiedere i servizi dei vari gestori telefonici. Questo perche' il sistema utilizza i tasti sopraindicati per altre funzioni.



5 FUNZIONI DI INFOMOBILITA'

E' possibile richiedere informazioni e servizi alla Centrale Operativa SkyWay, utili per chi viaggia in auto o di carattere più generale (in base al tipo di contratto stipulato).

Per mettersi in contatto con la Centrale Operativa, ci sono due modalità:

- 1- digitare **0** e premere il **tasto SND**, utilizzando il tastierino
- 2- premere per tre secondi il **pulsante chiamata**.

Un operatore risponderà alla chiamata 24 ore su 24.

6 FUNZIONI AUSILIARIE

I terminali SkyWay mettono a disposizione alcune funzioni particolari, che completano le capacità e la versatilità del Sistema SkyWay.

Le funzioni sono 3 e sono accessibili unicamente tramite Password e con quadro spento.

6.1 Funzione Viva Voce HS

La funzione Viva Voce è sempre accessibile tramite la Password fornita alla centrale operativa. Questa funzione consente di ricevere una chiamata anche se il quadro di accensione e' spento.

Procedura d'utilizzo:

- 1- Digitare il numero di telefono dell'auto
- 2- Il terminale risponde con "**digitare Password**"
- 3- Digitare la Password **seguita da #**
- 4- Il terminale risponde "**pronto**"
- 5- Digitare "**1**"
- 6- Svolgere la conversazione
- 7- Riagganciare
- 8- Il Viva Voce si spegne

6.2 Funzioni di controllo della posizione

La funzione è sempre possibile tramite **Password**. Consente, congiuntamente al "Programma Cartografia SkyWay" per PC, di contrallare la posizione della propria auto.

Procedura di utilizzo:

- 1- Digitare il numero di telefono dell'auto
- 2- Il terminale risponde con "**digitare Password**"
- 3- Digitare la Password **seguita da #**
- 4- Il terminale risponde "**pronto**"
- 5- Digitare "**3**"
- 6- Il terminale risponde con "**Posizione**"
- 7- poi "**Latitudine**", seguita da 7 numeri
- 8- poi "**Longitudine**", seguita da 8 numeri
- 9- poi ritorna in ricezione con "**Pronto**"
- 10- Riagganciare

Prendere nota dei numeri di Latitudine e Longitudine, digitarli sul Personal Computer, dove e' installato il programma Cartografico SkyWay per P. C., che visualizzerà la carta geografica della zona in cui si trova l'auto, evidenziandola.

Se si vuole usufruire direttamente anche della funzione viva voce, digitare subito dopo il controllo della posizione (Tasto 3), il comando "**1**", altrimenti chiudere la comunicazione.

6.3 Funzione di controllo Limite di Velocità

La funzione è accessibile tramite **Password**, solo se definita nel Profilo Utente all'atto dell'installazione. E' comunque possibile aggiungerla (oppure toglierla, se già presente), tramite la Centrale Operativa SkyWay.

Questa funzione permette di avvisare, tramite il viva voce, il guidatore, che ha superato il limite di velocità precedentemente fissato. E' possibile anche far chiamare un numero telefonico, registrato nella rubrica dell'apparato SkyWay (da inserire tramite la Centrale Operativa). Si può richiedere la velocità in qualsiasi momento.

La funzione è particolarmente utile nel caso si affidi il proprio automezzo ad altre persone. Di seguito la procedura di programmazione (eseguibile solo dopo che la Centrale Operativa SkyWay abbia inserito il giusto Profilo Utente).

1. Digitare il numero di telefono dell'auto
2. Il terminale risponde con "**digitare Password**"
3. Digitare la Password seguita da #
4. Il terminale risponde "**pronto**"
5. Digitare "**2**"
6. Il terminale risponde "**Limite Velocità**"

Se si vuole che il terminale emetta un segnale sonoro all'interno dell'auto al superamento del limite:

- 7a. Digitare fino a tre numeri (es. 1,3,0 che significa 130Km/ora) seguiti da " * "
- 7b. Il terminale risponde "**Pronto**"

Se si vuole che il terminale chiami un numero telefonico prestabilito al superamento del limite:

- 8a. Digitare fino a **tre numeri** (es. 1,3,0 che significa 130Km/ora) seguiti da " # "
- 8b. il terminale risponde "**Pronto**"

Si può programmare anche uno solo dei due avvisi.

Si può riagganciare oppure dare il comando per un'altra funzione.

Per togliere l'avviso del superamento Limite di Velocità, digitare "**2, 0, ***", dopo il punto 4.

Per togliere la chiamata al Numero di Rubrica di Sistema per il superamento del Limite di Velocità, digitare "**2, # "**, dopo il punto 4.

Procedura di utilizzo Richiesta Velocità:

1. digitare il numero di telefono dell'auto
2. il terminale risponde con "**digitare Password**"
3. Digitare la Pass Word seguita da #
4. Il terminale risponde "**pronto**"
5. Digitare "**2**"
6. Il terminale risponde "**Limite Velocità**"
7. Digitare "**#**"
8. Il terminale risponde con un numero a tre cifre, che esprime la velocità in Km/ora

Tutte le "Risposte" che provengono dal terminale, sono in **Sintesi Vocale**.

ATTENZIONE! Il Limite di Velocità, deve essere compreso tra 10 e 255 Km orari.

7 CONDIZIONI DI GARANZIA

Per diritto di "Garanzia" si intende la riparazione o la sostituzione dei terminali SkyWay e/o dei suoi componenti elettronici, a titolo gratuito, riconosciuti difettosi nella fabbricazione o nei materiali.

Il diritto di garanzia è esercitabile durante i 24 mesi successivi al collaudo dopo l'installazione.

La sostituzione di una parte o dell'intero terminale SkyWay per riparazione durante il periodo di garanzia, non protrae la durata del periodo di garanzia stessa.

L'acquirente, per esercitare il diritto di garanzia, dovrà avvertire la Centrale Operativa SkyWay immediatamente dopo aver scoperto il malfunzionamento e recarsi presso un installatore autorizzato SkyWay, entro 5 giorni.

La garanzia non si applica ai danni provocati da incuria, da cattivo uso, da maltrattamento, da deterioramento, da incidenti, da fulmini, da fenomeni atmosferici, da sovratensione o sovraccarichi, da insufficiente o irregolare alimentazione elettrica; così come da errata installazione o da installazione non conforme alle norme e avvertenze riportate sul manuale di installazione (o in sue differenti versioni), o comunque da installazione avvenuta in contraddizione con le norme tecniche e/o della legislazione vigente, così come da adattamenti o modifiche non certificate dal costruttore.

La garanzia copre solo le parti che compongono il kit fornito. La garanzia non si applica alle parti meccaniche (ad esempio antenna GSM, scatola in ferro o in plastica, etc.), né a quelle elettriche di tipo elementare (cavetti, spinotti, etc.), incluse nel kit.

Se durante il periodo di garanzia una o più parti sono sostituite per riparazione, con ricambi non originali, oppure se la riparazione viene effettuata da personale non autorizzato da SkyWay, l'esercizio della garanzia viene a decadere inderogabilmente.

E' escluso dalla garanzia il risarcimento dei danni diretti o indiretti di qualsiasi natura, compresi quelli derivanti dal mancato utilizzo dei terminali SkyWay, o di quelli susseguenti a cattiva funzionalità o smarrimento o furto.