

# SkyWay

## NAVI-3100

Unità di Navigazione Digitale



SkyWay Network S.p.A. - Via della Meccanica, 14 04011 Aprilia LT  
Tel. +39.06.92.145.1 Fax +39.06.92.145.335 - info@skyway.it - www.skyway.it

Windows ed il logo Windows sono marchi registrati della Microsoft Corporation.  
NavTeq, NavTeq On Board ed i rispettivi loghi sono marchi registrati della NavTeq.

**MANUALE UTENTE**

## Contenuto

Grazie per aver acquistato questo prodotto.

Leggere con attenzione il manuale d'uso prima di procedere all'installazione dell'apparato e seguire attentamente tutte le istruzioni in esso contenute per un corretto utilizzo. In caso contrario l'unità può essere danneggiata.

Tenere sempre il manuale a portata di mano per una futura consultazione.

|  |           |
|--|-----------|
| <b>Contenuto</b>                         | <b>3</b>  |
| <b>Precauzioni</b>                       | <b>4</b>  |
| <b>Connessioni</b>                       | <b>5</b>  |
| <b>Imposta Destinazione</b>              | <b>6</b>  |
| <b>Configura Sistema</b>                 | <b>8</b>  |
| <b>Opzioni Percorso</b>                  | <b>10</b> |
| <b>Imposta Visione</b>                   | <b>10</b> |
| <b>Mostra Manovre</b>                    | <b>11</b> |
| <b>Informazioni GPS</b>                  | <b>11</b> |
| <b>Gestione Percorso</b>                 | <b>12</b> |
| <b>Archivio Punti</b>                    | <b>14</b> |
| <b>Accesso ai Menu</b>                   | <b>16</b> |
| <b>Informazioni Utili di Navigazione</b> | <b>18</b> |

NOTA:

Il NAVI-3100 è disponibile nella versione Italia, con cartografia su memoria interna, e, a richiesta, con l'estensione Europa, con cartografia su memoria esterna.

## Precauzioni

(PER INSTALLAZIONI CON L'UNITA' SINTO/MONITOR GM-4000 e GM-3500)

PER LA VOSTRA SICUREZZA, IL CONDUCENTE DEL VEICOLO NON DOVREBBE ESSERE IN GRADO DI GUARDARE IL MONITOR MENTRE STA GUIDANDO O DI GESTIRE I COMANDI DELL'APPARATO. EGLI POTREBBE DISTRARSI E CAUSARE INCIDENTI. SI FA INOLTRE PRESENTE CHE, IN ALCUNI PAESI, GUARDARE UN MONITOR MENTRE SI GUIDA E' UN REATO PERSEGUIBILE A NORMA DI LEGGE. E' ALTRESI' NECESSARIO TENERE IL VOLUME AD UN LIVELLO TALE DA PERMETTERE AL CONDUCENTE DI POTER COGLIERE I SUONI PROVENIENTI DALL'ESTERNO.

## AVVISO

Il NAVI-3100 è un navigatore di nuova generazione che può presentare, nel suo uso corrente, differenze di funzionamento rispetto ai prodotti tradizionali.

I navigatori tradizionali usano CD o DVD per tenere, rispettivamente, i dati cartografici di una nazione come l'Italia o di un intero continente come l'Europa. Quindi scaricano dal disco alla memoria del processore, la porzione di cartografia selezionata ogni qual volta viene impostata una destinazione.

Il NAVI-3100, invece, tiene l'intera cartografia dell'Italia sulla sua memoria interna (e dell'Europa sulla Compact Flash) sempre "online" con il processore che deve effettuare il calcolo del percorso. Ciò consente una maggiore velocità di ricalcolo ed una maggiore stabilità di funzionamento, non dipendendo, la stessa, da parti in movimento, anche usurabili, come un lettore CD o DVD.

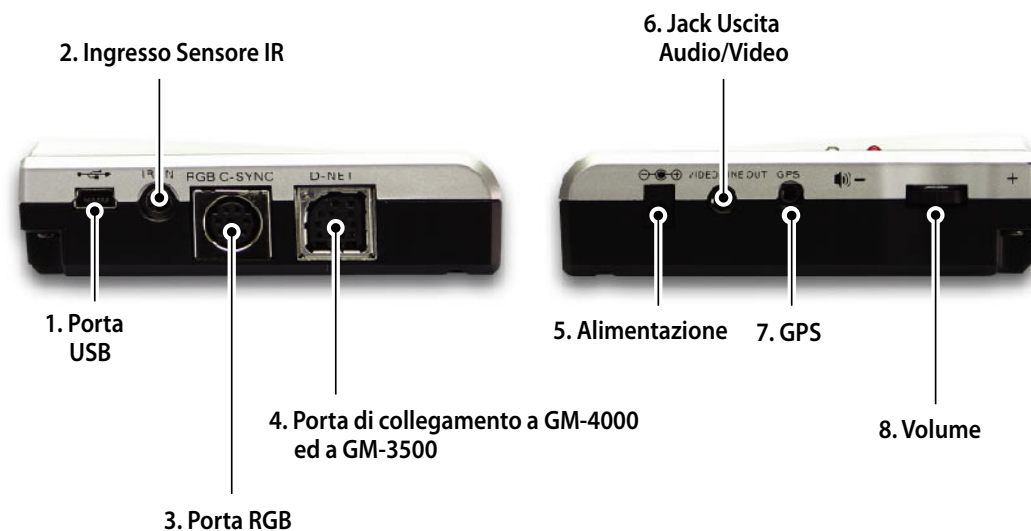
Altra differenza sostanziale del NAVI-3100 rispetto ai navigatori "tradizionali" è l'utilizzo del solo GPS quale fonte di informazione relativamente ai movimenti del veicolo.

Quindi non usa il giroscopio, ne tantomeno ha bisogno di essere collegato al tachimetro dell'autovettura.

Ciò lo rende completamente indipendente dall'auto e più veloce nel ricalcolo del percorso quando il segnale del GPS non risulta più allineato con la strada sulla quale si sta viaggiando. Conseguentemente non sarà visualizzabile il movimento dell'auto quando si procede all'interno di gallerie o si staziona in un garage coperto.

L'apparato NAVI-3100, essendo un prodotto Stand-Alone, richiede un' accensione automatica tramite la sua presa a 12 volt. Qualora lo stesso risulti collegato ad altre unità (vedi GM-4000) riceverà l'alimentazione da questa ultima. L'apparato rimarrà acceso anche quando l'autoradio risulterà spenta, salvo non sia stata interrotta l'alimentazione per via del collegamento della stessa autoradio al "sotto chiave".

## Connessioni Unità Principale



### 1. Porta USB

Permette il collegamento ad un PC.  
Consente l'accesso alla memoria interna.

### 2. Ingresso Sensore IR

Permette il collegamento del sensore IR per l'utilizzo del telecomando.

### 3. Porta RGB

Permette il collegamento ad unità esterne dotate di ingresso RGB.

### 4. Porta D-Net

Permette il collegamento all'unità GM-4000

### 5. Alimentazione (POWER)

Ingresso alimentazione.

### 6. Jack Uscita A/V

Permette il collegamento ad unità esterne dotate di ingresso A/V RCA

### 7. GPS

Ingresso antenna GPS.

### 8. Volume

Regolazione del volume del navigatore

# Imposta Destinazione

## Menu Generale

All'avvio del NAVI-3100, se configurato con le impostazioni di fabbrica, apparirà la schermata del Menu Generale. Da questa schermata è possibile eseguire tutte le ricerche, operazioni e configurazioni possibili.



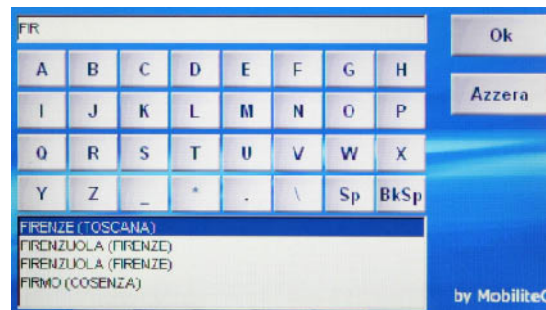
Schermata Menu Generale

## Imposta Destinazione

In questo menu è possibile impostare una destinazione ed un punto di tappa intermedio nel percorso che si vuole effettuare. E' anche possibile effettuare una ricerca per punti di interesse.

### Ricerca Città

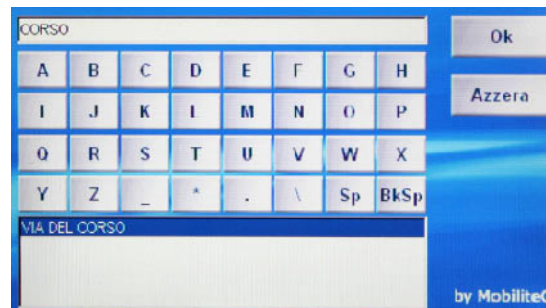
1. Selezionare **Imposta Destinazione** nella schermata del menu principale.
2. Apparirà una tastiera tramite la quale è possibile inserire il nome della città richiesta. Digitando le prime lettere della città, in basso verrà visualizzata una lista di tutte le città che iniziano con le lettere immesse.
3. Una volta selezionata la città richiesta premere **Ok**.



Schermata Ricerca Città

### Ricerca Via/Piazza...

1. Apparirà di nuovo la tastiera tramite la quale è ora possibile inserire il nome della Via/Piazza... da ricercare. Digitando le prime lettere in basso verrà visualizzata una lista di tutte le Vie/Piazze... della città selezionata.
2. Una volta selezionata la Via/Piazza... richiesta premere **Ok**.

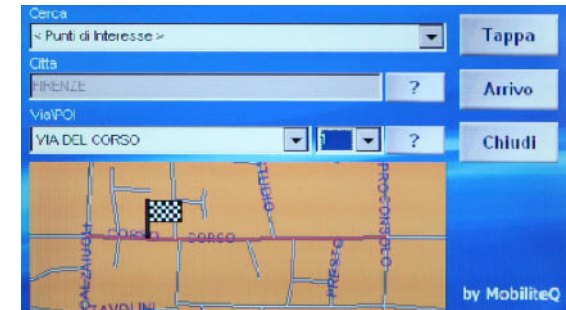


Schermata Ricerca Via/Piazza...

3. Apparirà una nuova schermata con le indicazioni immesse ed il dettaglio della mappa relativa.
4. Premendo il pulsante **Arrivo** i dati immessi sono ora la destinazione da raggiungere e la navigazione partirà in automatico.
5. Premendo il pulsante **Tappa**:

A- Se già è stata immessa una destinazione in precedenza i nuovi dati sono ora il punto di tappa intermedio da raggiungere prima della destinazione finale e la navigazione partirà in automatico.

B- Se non è stata immessa una destinazione in precedenza i nuovi dati sono ora la destinazione da raggiungere e la navigazione partirà in automatico.  
(per impostazioni multimappa vedi "Gestione Percorso" a pag. 11)



Schermata Imposta Destinazione/Tappa

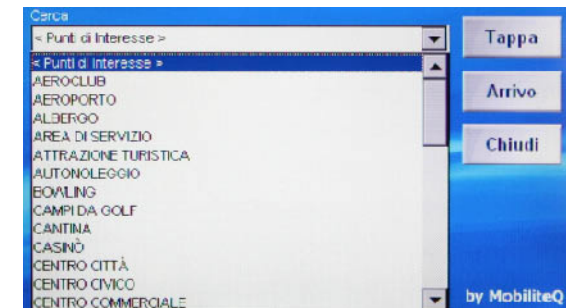
NOTA: Il punto di **partenza** viene stabilito in automatico dal navigatore, calcolando la posizione attuale del veicolo. Nei percorsi **Multitappa**, durante la navigazione, verrà visualizzato soltanto il tragitto dal punto di partenza alla prima tappa da raggiungere. Se è stata selezionata soltanto la città (senza Via/Piazza...) è necessario selezionare un punto di interesse in "Cerca" e successivamente in "VIA/POI" per avviare la navigazione.

### Ricerca per Punti di Interesse

In questa schermata è possibile effettuare una ricerca per punti di interesse:

1. Cliccare sulla barra in alto dove è scritto **<Punti di Interesse>**.
2. Selezionare una voce della lista, premendo due volte sul campo desiderato.
3. Nel campo dove era scritta la via è ora disponibile la lista dei POI selezionati disponibili nella città.
4. Selezionando quello desiderato, esso verrà visualizzato nel dettaglio della mappa in basso.
5. Premere **Arrivo** per impostare il POI scelto come destinazione. La navigazione partirà in automatico.
6. Premere **Tappa** per impostare il POI scelto come punto di tappa intermedio da raggiungere prima della destinazione finale. Se non è stata immessa una destinazione in precedenza il POI selezionato è ora la destinazione da raggiungere e la navigazione partirà in automatico.

NOTA: E' possibile ricercare il punto di interesse più vicino senza aver selezionato una città e/o Via/Piazza... In ricerca città digitando subito OK si accede direttamente alla schermata di "Imposta Destinazione/Tappa" (vedi sopra).

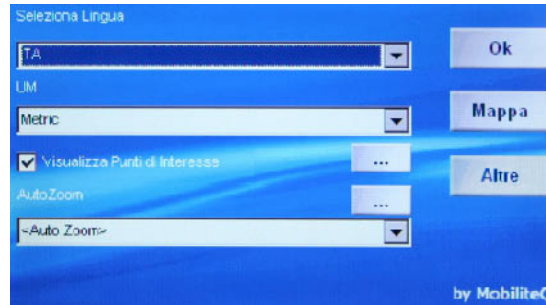


Schermata Ricerca Punti di Interesse

## Configura Sistema

In questo menu è possibile impostare la configurazione generale del sistema stabilendo parametri quali la lingua utilizzata, unità di misura della mappa, livelli di zoom, visualizzazione dei Punti di Interesse ed alcune utili opzioni. Selezionare Configura Sistema nella schermata del menu principale.

1. Nella prima voce è possibile stabilire la **lingua** del programma di navigazione (solo italiano in questa versione).
2. Nella seconda voce è possibile stabilire l'**unità di misura** della mappa (per l'Italia è il sistema metrico).
3. Selezionando la casella "**Visualizza Punti di Interesse**" si abilita la visualizzazione degli stessi sulla mappa. Premendo il pulsante a destra della casella [ ... ] è possibile scegliere nella lista quali punti di interesse visualizzare tra quelli disponibili.



Schermata Configura Sistema

Nota: questa opzione abilita soltanto la visualizzazione. Per ricercare punti di interesse vedi "Ricerca per Punti di Interesse" a pag. 6

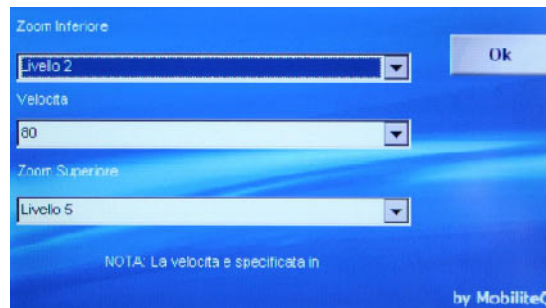
4. La voce **Auto Zoom** permette di stabilire il livello di zoom richiesto tra variabile e fisso.

### Zoom Variabile

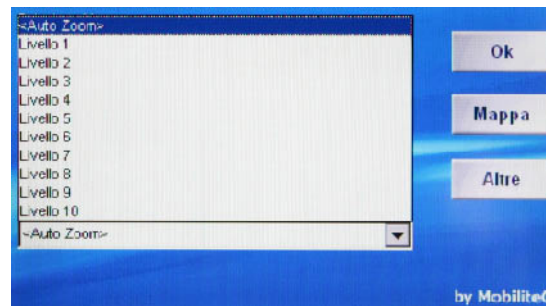
Premendo il pulsante a destra della scritta Auto Zoom [ ... ] è possibile stabilire il livello di Zoom nella modalità variabile. Impostando una determinata velocità è possibile stabilire il livello di zoom preferito sia quando si viaggia ad una velocità superiore che ad una velocità inferiore a quella stabilita.

### Zoom Fisso

Premendo sulla barra Auto Zoom in basso si stabilisce il livello fisso di zoom scegliendo un valore tra quelli della lista.



Schermata Impostazione Zoom Variabile

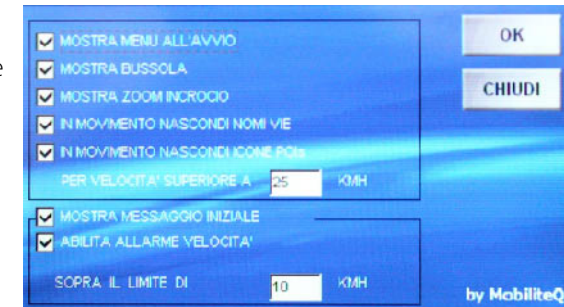


Schermata Impostazione Zoom Fisso

## Opzioni Mappa

1. Premendo il pulsante **Mappa** è possibile scegliere alcune opzioni di configurazione utili durante la navigazione, come:

- Mostra menu all'avvio
  - Mostra bussola
  - Mostra Zoom Incrocio
  - In movimento nascondi nomi vie (al superamento della velocità inserita)
  - In movimento nascondi POIs (al superamento della velocità inserita)
  - Mostra messaggio iniziale
  - Abilita allarme velocità
- Questa opzione permette di stabilire oltre quale limite notificare l'allarme durante la navigazione (apparirà un'icona in basso a destra).



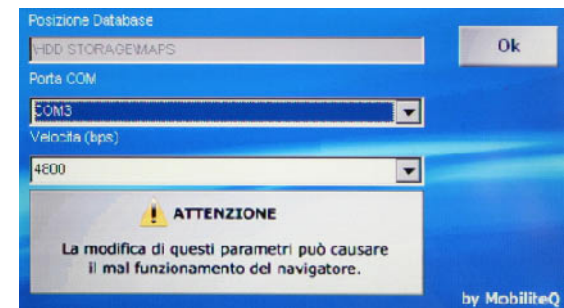
Schermata Opzioni Mappa

## Altre Configurazioni

Non è necessario effettuare cambiamenti in questa schermata. Un messaggio di avviso all'apertura indica la possibilità del malfunzionamento del navigatore qualora si modifichi qualcuno dei parametri già impostati.

I dati nella schermata indicano:

- La posizione del software in memoria
- La porta di accesso del GPS
- La velocità di trasmissione del GPS



Schermata Altre Configurazioni

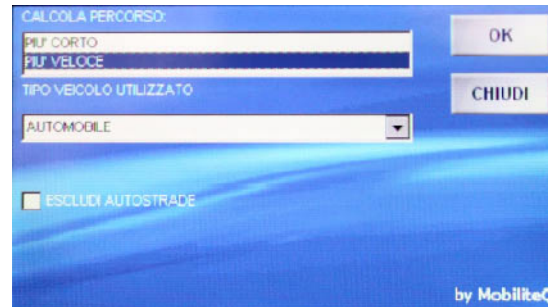


## Opzioni Percorso

In questo menu è possibile impostare alcune opzioni nel percorso di navigazione che si vuole effettuare.

Selezionando **Opzioni Percorso** dal menu principale, le opzioni disponibili sono:

- Percorso più corto o più veloce
- Tipo di veicolo utilizzato
- Esclusione autostrade



Schermata Opzioni Percorso

## Imposta Visione

Tramite questo pulsante è possibile impostare due diverse modalità di visione della mappa/indicazioni.

Premendo **Imposta Visione** durante la navigazione la mappa ed alcune indicazioni cambieranno colore per facilitare la visione del guidatore durante diverse condizioni di visibilità (giorno, notte, etc.).



Schermata Modalità Visione 1

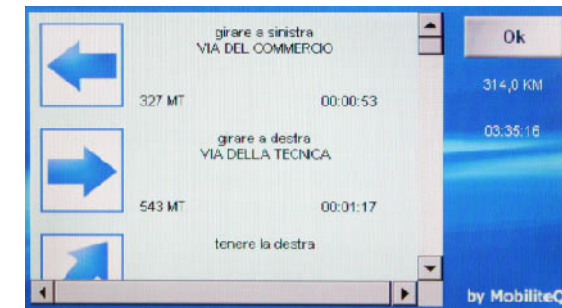


Schermata Modalità Visione 2

## Mostra Manovre

Selezionare **Mostra Manovre** dal menu principale. In questa schermata è possibile visualizzare tutte le informazioni sulle manovre da effettuare fino a destinazione. Nel quadro delle manovre sono visualizzate le icone delle indicazioni grafiche e la descrizione delle strade da percorrere.

Sulla parte destra dello schermo sono visualizzate le informazioni relative al tempo ed ai Km mancanti fino a destinazione.



Schermata Mostra Manovre

## Informazioni GPS

Selezionare **Info GPS** dal menu principale. In questa schermata è possibile visualizzare tutte le informazioni relative allo stato di ricezione del GPS. Nel dettaglio sono visualizzati:

- Longitudine (in gradi)
- Latitudine (in gradi)
- Altitudine (in metri)
- Velocità (in Km/h)
- Direzione (in gradi)
- Ricezione dei satelliti disponibili.



Schermata Informazioni GPS

NOTA: E' utile consultare le informazioni relative alla ricezione dei satelliti qualora si verificassero anomalie durante la navigazione.

## Gestione Percorso

In questo menu è possibile visualizzare le informazioni del percorso che si sta effettuando, caricare un percorso precedentemente salvato o salvarne uno nuovo sulla memoria del navigatore.

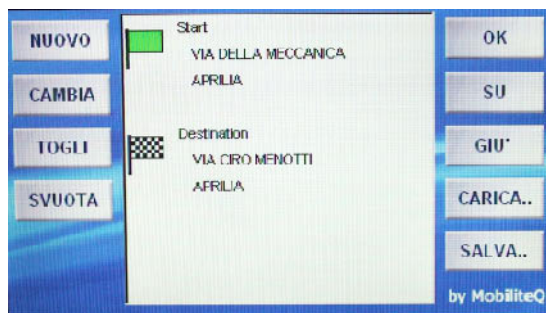
NOTA: Il punto di partenza viene stabilito in automatico dal navigatore, calcolando la posizione attuale del veicolo e non è possibile modificarlo.

1. Premendo il pulsante **Nuovo** è possibile impostare un nuovo percorso nella modalità di ricerca destinazione (vedi "Imposta Destinazione" a pag. 5)
2. Premendo il pulsante **Cambia** è possibile modificare la tappa o la destinazione finale del percorso (selezionare prima la voce che si vuole modificare quindi il pulsante Cambia. Se non si seleziona nulla prima verrà aggiunta una tappa o modificata la destinazione)
3. Selezionando una voce dall'elenco è possibile eliminarla premendo il pulsante **Togli**
4. Premendo il pulsante **Svuota** viene cancellato l'intero contenuto dell'elenco.
5. Con i pulsanti **Su** e **Giù** è possibile spostare una voce dell'elenco rispettivamente nella posizione precedente o successiva a quella attuale.

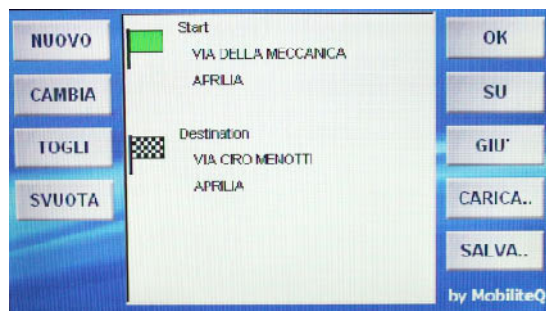
NOTA:

Se è presente una sola tappa verrà spostata come destinazione.

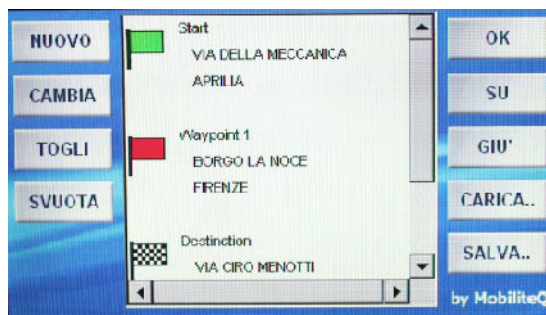
Se ci sono più tappe, selezionando la prima e premendo il pulsante Giù essa verrà invertita con la successiva.



Schermata Gestione Percorso



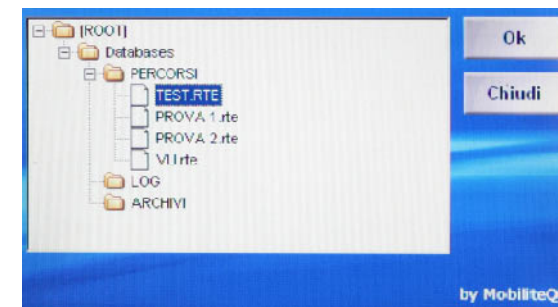
Schermata Gestione Percorso/Seleziona Voce



Schermata Gestione Percorso/Multitappa

### Carica Percorso

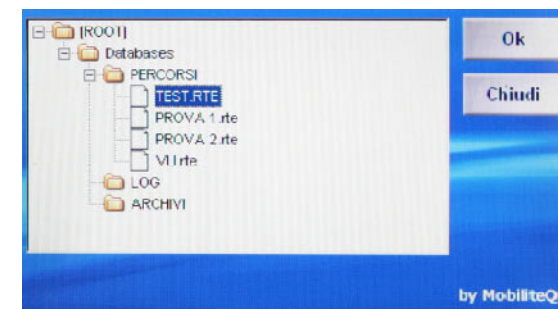
1. Premendo il pulsante **Carica...** si accede al database del navigatore. Seguendo il percorso Root>Database>Percorsi viene visualizzata la lista dei percorsi precedentemente salvati. Selezionare una voce dall'elenco e premere **Ok**. Il percorso selezionato viene visualizzato nel dettaglio nella schermata principale. Premere di nuovo **Ok** per avviare la navigazione



Schermata Carica Percorso

### Salva Percorso

1. Premendo il pulsante **Salva...** si memorizza il percorso visualizzato nella memoria del navigatore nella cartella Root>Database>Percorsi. (Per richiamare il percorso salvato vedi Carica Percorso)

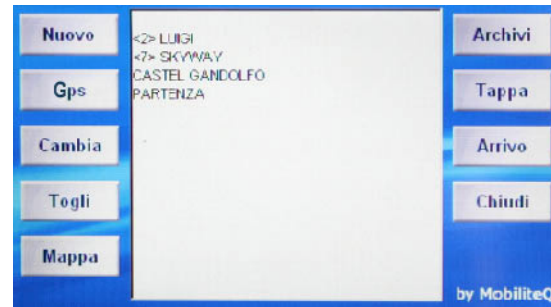


Schermata Salva Percorso

## Archivio Punti

In questo menu è possibile visualizzare le informazioni dei punti di destinazione salvati, caricare un punto precedentemente salvato o salvarne uno nuovo sulla memoria del navigatore. E' inoltre possibile visualizzare sulla mappa il punto di destinazione selezionato.

1. Premendo il pulsante **Nuovo** è possibile salvare la destinazione del percorso attuale, nominandola.
2. Premendo il pulsante **GPS** è possibile salvare la posizione attuale del veicolo, nominandola.
3. Selezionando una voce dall'elenco è possibile modificarne i dati nella scheda con il pulsante **Cambia**



Schermata Archivio Punti

### Scheda Archivio

Nelle operazioni Nuovo, GPS e Cambia verrà visualizzata la scheda completa di tutti i dati della voce selezionata. Cliccando nei rispettivi campi con l'ausilio della tastiera, sarà possibile modificare/digitare il nome ed, eventualmente, il numero di telefono. La città e la via sono identificate in automatico dal navigatore.



Schermata Scheda Punti

E' inoltre possibile stabilire una lista di **punti preferiti**.

- 1- Selezionare Preferiti e scegliere il valore da assegnare al punto. La scala prevede valori da 1 a 10. Scegliendo il valore 1 il punto selezionato sarà il primo della lista in ordine di importanza.

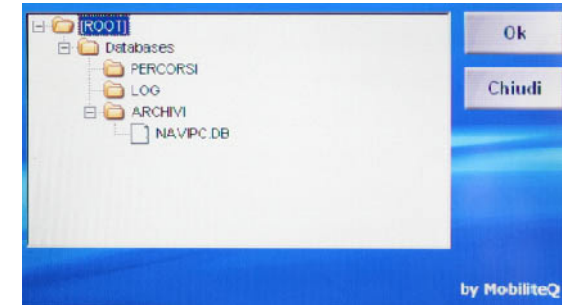
NOTA: Tutti i punti presenti nell'elenco saranno contrassegnati sulla mappa con un'icona a forma di stella.



Schermata Inserimento Nome/Telefono

## Archivi

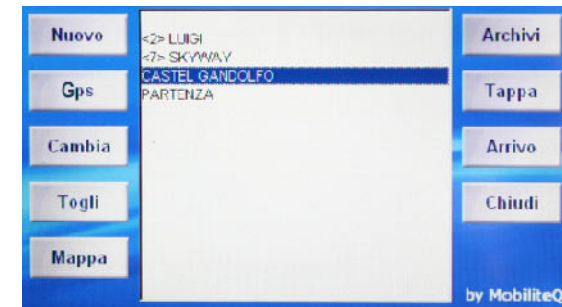
1. Premendo il pulsante **Archivi** si accede al database del navigatore. Seguendo il percorso Root>Database> Archivi viene visualizzata la lista dei punti precedentemente salvati. Selezionare una voce dall'elenco e premere **Ok**. Il punto selezionato viene visualizzato nell'elenco della schermata principale. Premere il pulsante **Arrivo** per impostare il punto selezionato come nuova destinazione. La navigazione partirà in automatico.



Schermata Archivi

## Mostra Mappa

1. Premendo il pulsante **Mappa** è possibile visualizzare sulla mappa il punto selezionato. In alto a sinistra viene visualizzata l'icona del GPS con la scritta **PUSH**. E' necessario premere questo pulsante per riattivare il GPS e tornare alla navigazione. (nella modalità Mostra Mappa il GPS viene momentaneamente disattivato)



Schermata Archivio Punti/Selezione



Schermata Mostra Mappa



## Accesso ai Menu

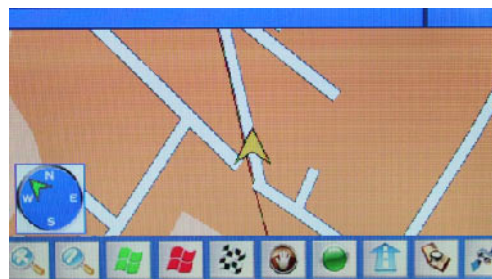
### Accesso al Menu Generale

Per accedere al menu generale durante la navigazione bisogna premere sulla barra blu nella parte superiore della schermata.



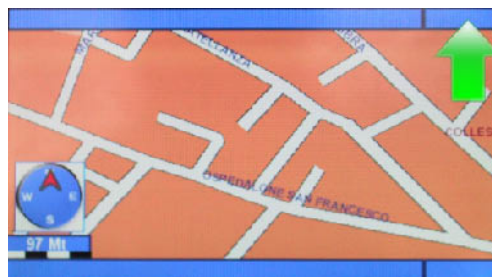
### Accesso al Menu Veloce

Per accedere al menu veloce durante la navigazione bisogna premere sulla barra blu nella parte inferiore della schermata.



### Inserimento Mute

Per inserire il Mute del Navi-3100 bisogna premere sulla parte in alto a destra della barra blu, per disinserire il Mute premere sull'icona "Mute".



### Funzionalità Menu Veloce

Il menu veloce permette di effettuare alcune operazioni di seguito elencate:

#### 1- Icona Zoom +

Cliccando su questa icona, quindi sulla mappa è possibile ingrandire un determinato punto della stessa o una determinata area (trascinando il dito sulla mappa)

#### 2- Icona Zoom -

Cliccando su questa icona, quindi sulla mappa è possibile diminuire lo zoom della stessa

#### 3- Icona Punto di Partenza Virtuale

Il punto di partenza viene configurato in automatico dal Navigatore dopo alcuni secondi dalla partenza del veicolo. Cliccando su questa icona, quindi sulla mappa, è possibile stabilire il punto di partenza manualmente, anche a veicolo fermo.

#### 4- Icona Punto di Tappa

Cliccando su questa icona, quindi sulla mappa è possibile stabilire manualmente un punto di tappa preferito

#### 5- Icona Punto di Arrivo

Cliccando su questa icona, quindi sulla mappa è possibile stabilire manualmente un punto di arrivo preferito

#### 6- Icona Trascina

Cliccando su questa icona, quindi sulla mappa è possibile spostare la stessa tenendo il dito sul display e trascinandolo nella direzione voluta

#### 7- Icona Mostra Percorso

Cliccando su questa icona è possibile visualizzare sulla mappa il percorso completo dal punto di partenza al punto di arrivo. In alto a sinistra viene visualizzata l'icona del GPS con la scritta **PUSH**. E' necessario premere questo pulsante per riattivare il GPS e tornare alla navigazione.

#### 8- Icona Imposta Modalità Visione

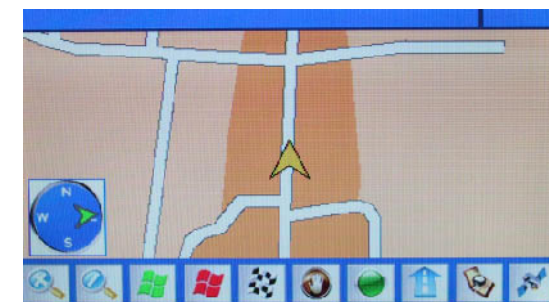
Cliccando su questa icona è possibile scegliere tra due modalità di visione: Il nord della mappa sempre verso la parte alta dello schermo o rotazione della mappa nel senso di marcia.

#### 9- Icona Info Punti di Interesse

Se i punti di interesse sono visualizzati sulla mappa (vedi Configura Sistema>Visualizza Punti di Interesse a pag. 7), cliccando su questa icona, quindi sopra un determinato punto di interesse è possibile visualizzarne alcune informazioni quali: nome, indirizzo e numero di telefono.

#### 10- Icona Attiva/Disattiva GPS

Cliccando su questa icona si disattiva temporaneamente il GPS.



1 2 3 4 5 6 7 8 9 10

## Informazioni Utili di Navigazione

Durante la navigazione, sulla schermata principale sono presenti indicazioni ed icone utili per conoscere la via che si sta percorrendo, la direzione, il tempo e la distanza mancante al punto di arrivo. Apposite icone, in alto a destra, informano il guidatore sulle svolte/manovre da effettuare durante il percorso, con l'ausilio della guida vocale.

Durante la navigazione la posizione dell'auto sulla mappa viene visualizzata con una freccia gialla ed il percorso da effettuare viene evidenziato in rosso o bianco (vedi modalità visione).

Sono anche disponibili le seguenti informazioni:

### 1- Informazioni sulle strade

Sulla barra blu in basso viene visualizzato il nome della strada che si sta percorrendo.

Sulla barra blu in alto viene visualizzato il nome della strada successiva che si dovrà percorrere.

### 2- Informazioni sulla distanza ed il tempo

Sulla barra blu in basso a destra sono visualizzati i Km/mt mancanti alla destinazione/tappa.

Sulla barra blu in alto a destra sono visualizzate le ore/minuti mancanti alla destinazione/tappa.

### 3- Informazioni sulle manovre (visive e vocali)

Le icone grafiche in alto a destra sulla schermata indicano le manovre da effettuare durante tutto il percorso di navigazione. Sotto l'icona viene visualizzata la distanza mancante alla manovra da effettuare. La guida vocale interviene a circa 150 mt dalla manovra, nella prossimità della quale si viene avvisati da un segnale acustico.

### 4- Bussola

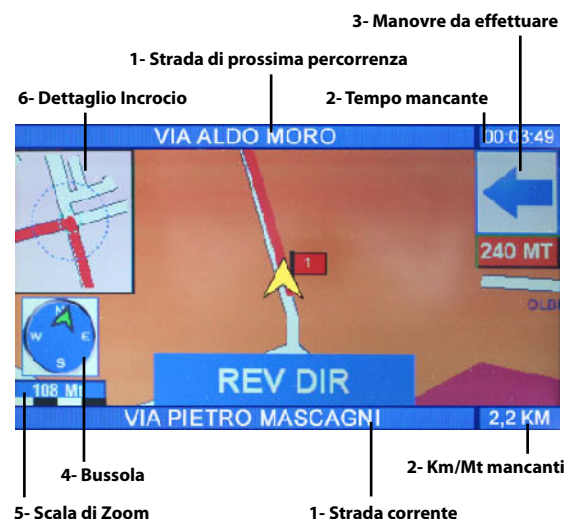
La bussola in basso a sinistra informa costantemente sulla direzione del veicolo rispetto ai punti cardinali. La freccia sopra la bussola, oltre a indicare la direzione del mezzo, cambia colore in funzione della forza del segnale GPS (verde=ottimo, giallo=appena sufficiente, rosso=insufficiente).

### 5- Scala di Zoom

Sotto la bussola è disponibile la scala di zoom attuale della mappa.

### 6- Dettaglio Incrocio

In alto a sinistra sulla schermata, quando ci si avvicina ad un incrocio, viene visualizzato il dettaglio dello stesso con il percorso da effettuare.



## Avvertenze Generali

- E' possibile che il sistema si blocchi o che non esegua correttamente un comando dato per motivi di memoria piena e/o occupata così da rendere il sistema instabile. Questo può manifestarsi soprattutto quando si imposta un percorso troppo ricco di informazioni (es: percorso molto lungo con numerosi punti di svolta e numerosi POI visualizzati sulla mappa). In caso di blocco è necessario spegnere il GM-4000 (se il navigatore è collegato a questa unità), o tramite telecomando (se disponibile).