



MaxiBox



GUIDA RAPIDA

PHOENIX
NAVIGATORE



WWW.SKYWAY.IT

SOMMARIO

PRIMO AVVIO DEL MAXIBOX	3
Prima partenza con monitor VGA	4
Prima partenza con monitor TV	4
CONNESSIONI DEL MAXIBOX	5
Collegare l'antenna GPS	5
Posizionare l'antenna GPS	5
Software Phoenix	6
NAVIGAZIONE	7
Primo avvio di NaviPC	7
Funzioni Generali	8
Modalità Semplice	8
Modalità Avanzata	9
Descrizione dei comandi TOOLS	9
MENU' GENERALE	11
Impostazioni Generali	11
Lingua Voce	12
Auto Zoom	12
Impostazioni Calc. Percorso	12
Impostazioni Multimappa	13
Anteprima Percorso	14
Informazioni GPS	14
Punti di Interesse	15
RICERCA DESTINAZIONI	15
Ricerca per Nome	15
Ricerca per Punto di Interesse	16
DESTINAZIONI MEMORIZZATE	17
Modifica destinazione	17
Tastiera Virtuale	18
DISCO DI EMERGENZA	19
CARATTERISTICHE GENERALI	20

Grazie per aver acquistato il MaxiBox SkyWay, siete entrati in possesso di un prodotto avanzatissimo e rivoluzionario, in un unico piccolissimo apparato sono racchiusi la potenza di un processore Celeron ed un'infinità di dati grazie all'Hard Disc da 40 Gb. Leggete attentamente questo manuale e conservatelo per consultazioni future.

PRIMO AVVIO DEL MAXIBOX

Al primo avvio del MaxiBox bisogna attivare il sistema operativo Windows, per fare ciò occorre collegare l'apparato ad un monitor VGA, una tastiera ed un Mouse o altro sistema di puntamento.

Materiale Necessario:

- 01 Monitor VGA
- 01 Tastiera per PC
- 01 Mouse o altro sistema di puntamento.
- 01 Licenza Windows XP

Collegare le periferiche al MaxiBox, collegare l'alimentatore alla rete elettrica ed accendere il MaxiBox, seguire le istruzioni a video ed inserire i codici di registrazione di Windows (Tali codici sono incollati su MaxiBox oppure sulla licenza Windows dovrà essere acquistata prima di avviare il MaxiBox).

Seguite attentamente tutte le istruzioni e completare la procedura di registrazione guidata Windows.

Riavviare il MaxiBox e configurarlo per il monitor con il quale deve essere collegato.

Configurazione del monitor

Il MaxiBox ha due uscite video:

a) Una uscita VGA

Per monitor VGA come lo SkyWay HD-700G, HD-700GV ed HD-700GV

b) Una uscita Video Composito

Per monitor LCD come gli SkyWay VD-700, VD-560 o tutti i monitor della serie GM o televisori

Tali uscite non possono funzionare contemporaneamente, per commutare le uscite video spingere la seguente combinazione di tasti sulla tastiera:

ALT+CTRL+F2

per passare da VGA a Video Composito

ALT+CTRL+F1

per passare da Video Composito a VGA.

AVVERTENZA SULL'UTILIZZO DEI MONITOR VGA E VIDEO COMPOSITO (TV)

Il MaxiBox non può operare contemporaneamente su un monitor VGA ed un monitor TV, per poter visualizzarli entrambi bisogna munirsi di "Convertitore VGA to TV" fornito da SkyWay.

Se si spenge il MaxiBox collegato su Monitor TV e al successivo riavvio si collega il solo Monitor VGA vedrete comparire le indicazioni di avvio sul monitor per pochi secondi dopodiché il monitor VGA sarà completamente nero, attendere la fine del caricamento di Windows (si deve udire l'audio di apertura di Windows), a questo punto digitare da tastiera **ALT + CTRL + F1**.

PRIMA PARTENZA DEL MAXIBOX CON MONITOR VGA

1. Collegare un monitor VGA
2. Collegare Mouse e Tastiera
3. Collegare l'alimentatore in dotazione o direttamente alla Batteria dell'Auto
4. Accendere il MaxiBox (il suo avvio dura circa 1 Min)

PRIMA PARTENZA DEL MAXIBOX CON MONITOR TV (CLARION, ALPINE ECC..)

1. Collegare un monitor TV
2. Collegare Mouse e Tastiera
3. Collegare l'alimentatore in dotazione o direttamente alla Batteria dell'Auto
4. Accendere il MaxiBox (il suo avvio dura circa 1 Min)
5. Se necessario centrare l'immagine al centro del monitor TV seguendo le indicazioni sotto.
 - a. Digitare da tastiera ALT+CTRL+F12
 - b. Digitare sul tasto "Impostazioni Televisione" come in figura 1
 - c. Digitare sul Tasto centrale dei controlli "POSIZIONE" come in figura 2

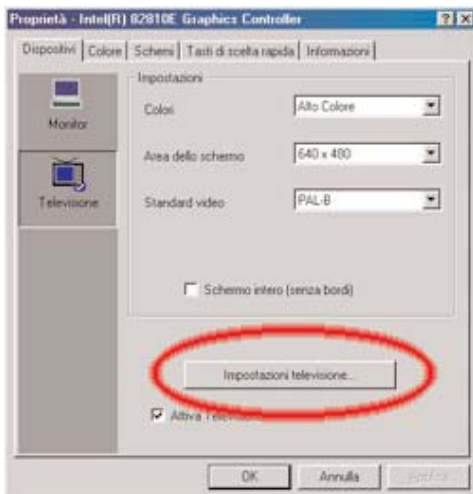


Fig. 1

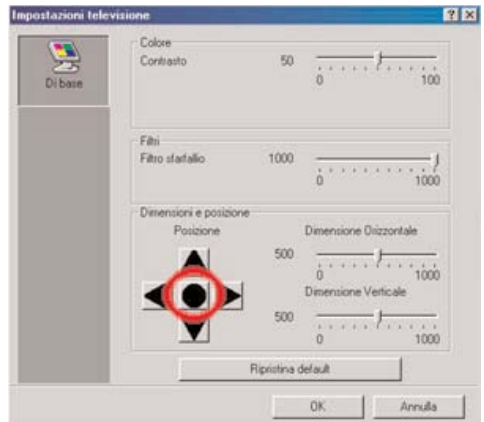
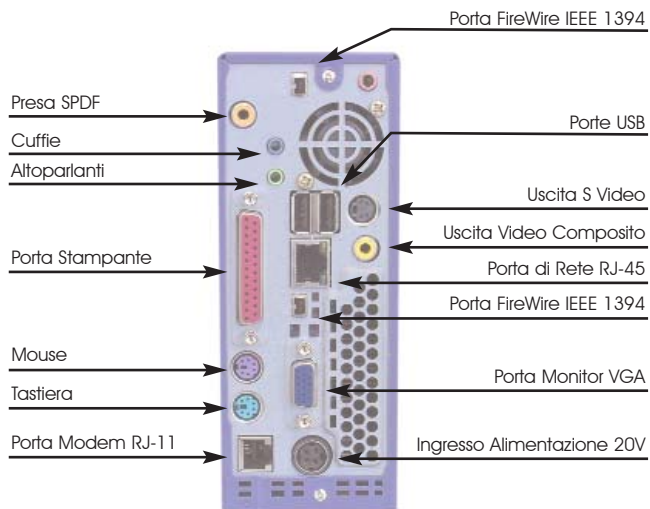


Fig. 2

STANDARD VIDEO

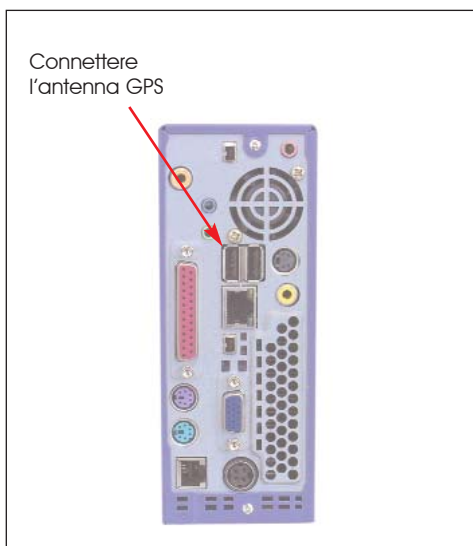
L'uscita Video composito destinata a monitor analogici o TV è settata per uscire in standard NTSC. Tutti i monitor SkyWay sono in grado di riprodurre correttamente immagini Video in standard NTSC, verificare se il monitor di terze parti che desiderate utilizzare è in grado di riprodurre correttamente le immagini in standard NTSC.

CONNESSIONI DEL MAXIBOX



COLLEGARE L'ANTENNA GPS

Per poter utilizzare il navigatore satellitare intelligente occorre collegare un'antenna USB al MaxiBox. Collegare l'antenna alla presa USB come descritto nelle sottostanti foto:



POSIZIONARE L'ANTENNA GPS

L'antenna GPS deve ricevere i segnali GPS trasmessi dai satelliti in orbita intorno alla terra. L'antenna GPS deve essere posizionata in modo che il cielo visto dall'antenna sia il più ampio possibile. Posizionare l'antenna su una base metallica (possibilmente la carrozzeria dell'auto) e se possibile all'esterno dell'abitacolo. Se ciò non fosse possibile applicare almeno una piccola base in metallo di dimensioni 10 x 10 Cm.



Software intelligente Phoenix

Il vostro Box SkyWay e' dotato di un software intelligente progettato per rendere disponibili un grande numero di funzioni semplicemente spingendo pochi pulsanti.

Tramite il software Phoenix si possono eseguire i programmi evoluti SkyWay quali Navigazione e Lettore Multimediale. Sempre tramite l'interfaccia principale si possono memorizzare le preferenze dei programmi.

DESCRIZIONE GENERALE



Appena avviato il programma principale sara' sufficiente cliccare al centro dello schermo per far comparire in basso la barra di comando.

Cliccando sui pulsanti della barra di comando si possono avviare i relativi programmi.



Cliccando sul pulsante a sinistra si nasconde la barra di comando



Spingendo il pulsante Kb si attiva la tastiera virtuale.



Spingendo il comando OFF si spegne l'apparato



Spingendo il pulsante in basso a destra si entra nel menu di Setup che permette di memorizzare le preferenze dei singoli programmi applicativi.



E si apre la seguente schermata dalla quale è possibile entrare in Windows ed effettuare le regolazioni di setup del sistema.

Per entrare in Windows occorre digitare una password.



NAVIGAZIONE



SkyWay ha sviluppato insieme alla Mondialcom un programma di navigazione versatile ed innovativo, partner ideale dei prodotti Car Computer. NaviPc è il primo sistema di navigazione satellitare GPS mobile con le stesse mappe e funzionalità dei navigatori fissi.

NaviPc trasforma il sistema SkyWay in un navigatore GPS con guida vocale e visiva in tempo reale; Inoltre, con il ricalcolo automatico del percorso e tante altre funzionalità, vi guiderà a destinazione senza stress o perdite di tempo.

Cartografia NAVTECH In formato Sdal

NaviPc utilizza la cartografia in formato Sdal fornita da NAVTECH (Navigation Technologies Corp.), l'azienda leader nella produzione di database cartografici per i sistemi di navigazione GPS.

Il formato Sdal è utilizzato da numerosi sistemi, tra i quali Panasonic, Pioneer, Clarion AutoPc, ecc.

Insieme al software di navigazione NaviPc viene fornito un CD con la cartografia del paese o area geografica prescelta, più la mappa delle principali strade europee, oppure un DVD che racchiude la cartografia delle principali Nazioni Europee.

PRIMO AVVIO DI NAVI PC

Spingere il pulsante NAVI come evidenziato nella foto al lato.

Al primo avvio di NaviPc verrà richiesto l'inserimento del codice di licenza nella casella. Inserire il numero di registrazione. Per ottenere il codice è necessario chiamare il numero

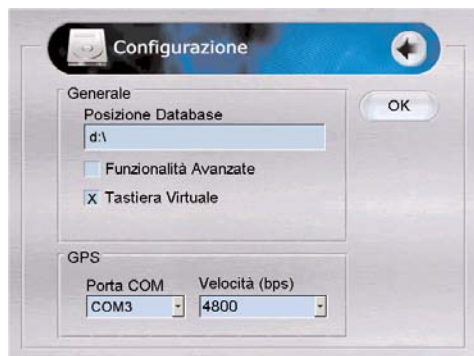
0423-969473

Vi verrà chiesto il numero di registrazione che compare nella prima schermata (**Serial Number**):



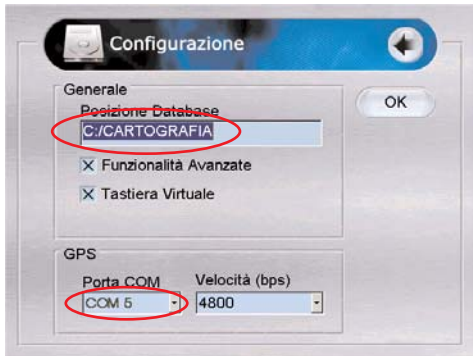
Cliccare infine su Registra per completare la registrazione.

Dopo aver effettuato queste operazioni, impostare il giusto percorso della cartografia.

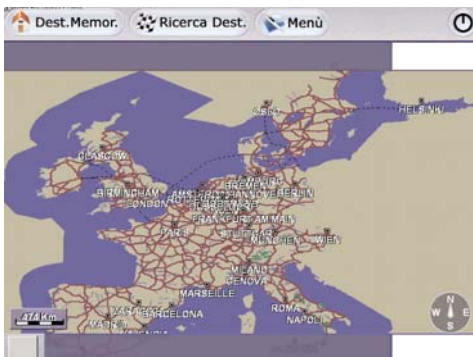


Eeguire le modifiche alle impostazioni della cartografia come descritto:

- A) Digitare nella casella Posizione Database "C:\CARTOGRAFIA" tutto in maiuscolo;
- B) La Porta dove si è collegato il ricevitore GPS deve essere (COM5);
- C) La Velocità calcolata in bps è già impostata (4800);
- D) Confermare con "OK".
- E) A questo punto, per rendere effettive le modifiche effettuate, sarà necessario RIAVIARE NaviPc.



N.B.: Attivare la "Tastiera Virtuale", diversamente avremmo bisogno di una tastiera per Computer per poter inserire i dati.



FUNZIONI GENERALI

Il NAVI PC dispone di due modalità di utilizzo: MODALITA' SEMPLICE E MODALITA' AVANZATA.

MODALITA' SEMPLICE

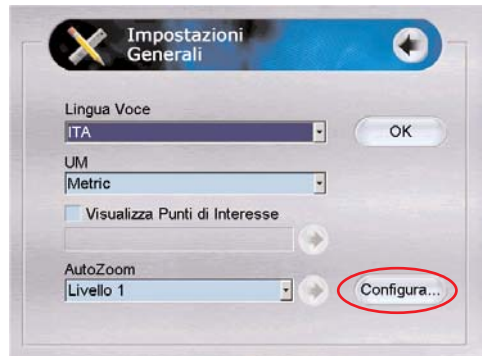
Cliccare su tasto "Menù"



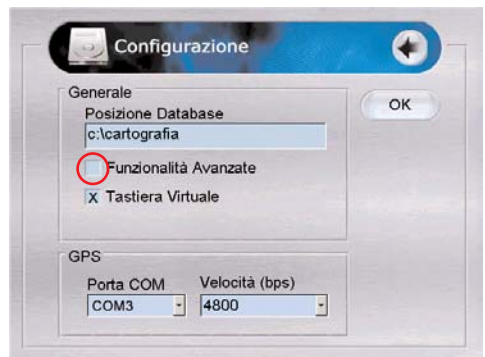
Cliccare su Impostazioni Generali



Cliccare su Configura



Se la casella Funzionalità Avanzate risulta non selezionata, si è in modalità Semplice, il che



vuol dire che non è possibile impostare Partenza o Tappe Intermedie, ma soltanto la Destinazione Finale. Inoltre, non si può disporre di altre funzioni (Tools) che analizzeremo in seguito. Per il resto, le funzionalità sono le stesse della Modalità Avanzata.

MODALITA' AVANZATA

Cliccare su Menu



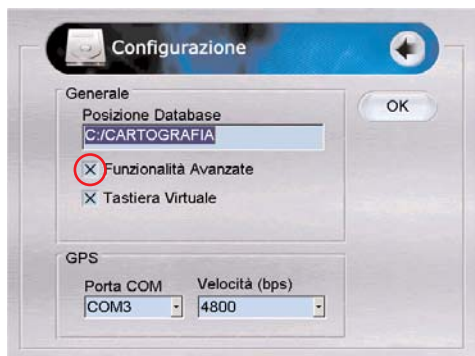
Cliccare su Impostazioni Generali



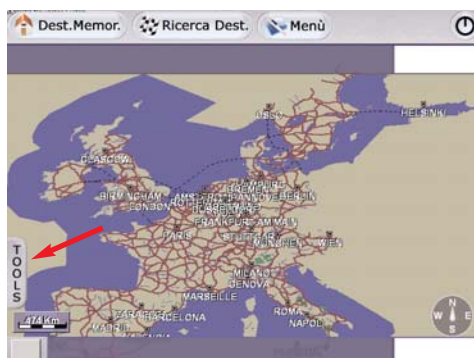
Cliccare su Configura



Per passare alla Modalità Avanzata, selezionare la casella Funzionalità Avanzate e cliccare su OK. Verrà successivamente richiesto di riavviare il NAVI PC per rendere effettive le nuove impostazioni.



Al riavvio del programma, troverete sulla sinistra un tasto TOOLS, che rappresenta le nuove funzioni di cui si può disporre.



cliccando su questo tasto, compariranno tutte le icone che rimandano alle varie opzioni e ai possibili utilizzi del NaviPc. Per chiudere i Tools, è sufficiente cliccarvi sopra una seconda volta.



DESCRIZIONE DEI COMANDI TOOLS



Ingrandimento

Consente uno Zoom in avanti dell' immagine e un suo conseguente ingrandimento. Cliccare prima sull'icona qui a fianco e spostarsi poi sulla mappa. Cliccando col tasto sinistro su una qualsiasi zona della cartina, essa andrà progressivamente ingrandendosi. La zona scelta diventa poi il centro della mappa stessa.



Riduzione

Questo tasto consente l'effetto opposto del tasto precedente, e cioè un allontanamento progressivo dall'immagine e una sua conseguente riduzione. Cliccare prima sull'icona qui a fianco e spostarsi poi sulla mappa. Cliccando col tasto sinistro su una qualsiasi zona della cartina, essa andrà progressivamente riducendosi. La zona selezionata diventa poi il centro della mappa stessa.



Spostamento in tempo reale

Ha la funzione di spostare in tempo reale la mappa sullo schermo, da destra verso sinistra o dall'alto verso il basso. Con il tasto sinistro premuto, muovere il mouse sulla cartina nella direzione scelta. La mappa seguirà il movimento del vostro mouse.



Imposta Partenza

Cliccando su questa icona si imposta il punto di partenza per eseguire la navigazione simulata con il Virtual GPS. Scegliendo un punto sulla mappa e cliccandoci sopra, apparirà una bandierina verde che sta ad indicare il punto di partenza. Questo può essere modificato in qualunque momento semplicemente ripetendo l'operazione appena descritta.



Imposta Destinazione

Cliccando su questa icona si imposta il punto di arrivo della navigazione simulata con il Virtual GPS. Scegliendo un punto sulla mappa e cliccandoci sopra, apparirà una bandierina a scacchi che sta ad indicare il punto di arrivo. Questo può essere modificato in qualunque momento ripetendo l'operazione appena descritta.

Sia per impostare il punto di partenza che quello di arrivo, è consigliabile, prima, effettuare uno

Zoom sulla zona interessata, al fine di cercare un punto sicuro da selezionare. In alcuni casi, infatti, cliccando semplicemente sulla mappa, non si riesce a selezionare il punto desiderato.



Virtual GPS

Attivando questa funzione, è possibile usare un GPS virtuale che consente di effettuare la navigazione e il posizionamento sulla mappa senza essere effettivamente collegati al satellite GPS (Global Positioning System). Una freccia gialla indicherà sullo schermo la posizione virtuale occupata.



Visualizza Informazioni Punti di Interesse

Se è stata attivata la funzione "Visualizza Punti di Interesse" tramite il **Menù Generale**, questa icona attiva la funzione per visualizzare le informazioni disponibili su varie categorie di luoghi utili ai fini di un viaggio, come ad esempio hotels, farmacie, aree di servizio, aeroporti, ecc.



Imposta Modo Visualizzazione "Fronte"

Cliccando su questa icona durante la navigazione è possibile visualizzare la mappa in modo classico, cioè con il Nord verso l'alto e l'Est verso destra.

Quando non è possibile ricevere il segnale dal satellite, la mappa sarà sempre configurata in questo modo, anche senza aver cliccato sull'icona.



Abilita/Disabilita GPS

Cliccando su questa icona è possibile:

A) Disattivare il ricevitore GPS, consentendo la libera manipolazione della mappa (Ingrandimento, Riduzione, Spostamento), non essendo più fissata sui livelli di zoom preimpostati;

B) Attivare il ricevitore GPS dopo averlo disattivato cliccando sull' icona;

C) Attivare il ricevitore GPS dopo aver visualizzato il percorso cliccando sull' icona Impostazione Multimappa e successivamente su "Vis. Percorso". Automaticamente il ricevitore GPS sarà disattivato.

MENU GENERALE



Da questo tasto, è possibile accedere alle principali funzioni di navigazione. Cliccando sul pulsante, comparirà la seguente schermata:

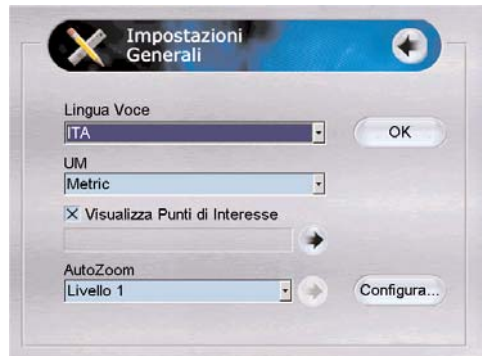


FUNZIONI DEL MENU' GENERALE



Impostazioni Generali

Selezionare la Lingua nella quale si desidera ascoltare i messaggi vocali (è possibile scegliere tra nove diverse lingue):



A) Selezionare la Lingua scegliendola dalla casella Lingua Voce;

B) Selezionare l' unità di misura con la quale si desidera impostare il sistema (Metrico o Inglese) scegliendola dalla casella UM. Il sistema Metrico è quello generalmente più in uso;

C) Selezionare la casella Visualizza Punti di Interesse (cliccando sulla freccia a fianco della casella, è possibile visualizzare l'intera lista dei punti di interesse divisi per categorie; possono essere selezionati tutti attraverso il tasto TUTTI, de-selezionati con il tasto NESSUNO oppure presi singolarmente semplicemente cliccando su ognuno di loro.)

D) Confermare cliccando su "OK".

E) Per rendere effettive le modifiche effettuate, sarà necessario RIAVIARE NaviPc.

Oltre a tutto ciò, è possibile anche impostare la

funzione Zoom, scegliendone il livello. Questa funzione è attiva soltanto quando si è in navigazione, quando invece si è disconnessi dal GPS lo Zoom è libero e può essere scelto a piacere. Si hanno a disposizione due opzioni:

- A) Zoom Fisso.
- B) AutoZoom.

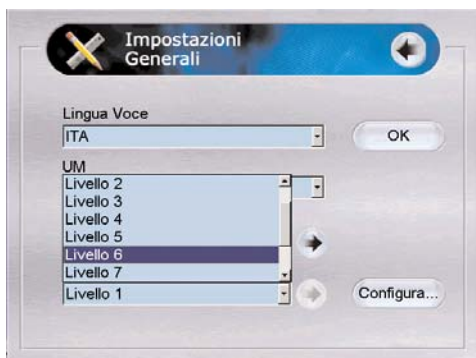
Lo Zoom Fisso si può impostare cliccando sulla casella "AutoZoom" in basso e selezionando il livello di Zoom desiderato che va da 1 a 10.

L' AutoZoom si può impostare selezionando <Auto Zoom> nella casella omonima e, successivamente, cliccando sulla freccia a fianco. Comparirà la seguente schermata:

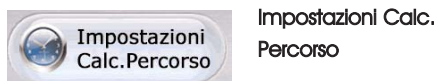


COME DESCRITTO SOPRA: Velocità 60Km/h;
Zoom (Sotto) -> 5; Zoom (Oltre) -> 3)

Confermare con "OK".



In cui sarà necessario specificare la velocità di riferimento alla quale si intende viaggiare e il livello di zoom che si desidera avere se si procede al di sopra o al di sotto di quella velocità. Ad esempio, se si imposta una velocità media di 60 Km/h e si viaggia ad una velocità inferiore, lo zoom sarà più dettagliato perché si ha più tempo per controllare la mappa; se viceversa, si viaggia ad una velocità superiore, lo zoom sarà effettuato in maniera più generale.



Cliccando su questa icona, si definisce come Navi Pc calcolerà il percorso scelto in due differenti modalità:

- A) Per Distanza: verrà indicato il percorso più breve da seguire per giungere a destinazione;
- B) Per Velocità : verrà indicato il percorso più veloce e quindi meno trafficato per giungere a destinazione.

Se si desidera un percorso senza percorrenza sulle autostrade, basterà cliccare su "Escludi Autostrade".

Infine, sarà necessario specificare il veicolo su cui si ha intenzione di viaggiare. Cliccando su "Veicolo" è possibile effettuare tale scelta.

Confermare cliccando su "OK".

Eeguire le stesse operazioni per inserire più tappe intermedie e la destinazione finale.

B) CAMBIA

1) Cliccare sulla partenza, sulla/e tappa/e intermedia/e o sulla destinazione finale che si vuole modificare e premere Cambia;

2) Modificare la partenza, la tappa o la destinazione finale eseguendo le stesse operazioni elencate al punto A.

C) RIMUOVI

Cliccare sulla partenza, sulla tappa intermedia o sulla destinazione finale e premere Rimuovi. Si cancellerà ciò che si è selezionato dall' elenco.

D) RIMUOVI TUTTO

Ciccando su questo pulsante, verrà cancellata l' intera lista impostata.

E) SALVA

Questo pulsante consente di salvare il percorso messo a punto.

F) CARICA

Apri un percorso precedentemente salvato.

G) VIS. PERCORSO

Visualizza la mappa con tutte le tappe inserite nella lista.



Anteprima Percorso

Questa icona permette di visualizzare un' anteprima delle manovre da compiere durante il viaggio, la lunghezza del percorso e il tempo stimato per completarlo. Questa funzione è utile per:

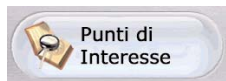
- A) Giungere a destinazione se si sceglie un percorso privo di tappe intermedie o se il ricevitore GPS è disattivato;
- B) Giungere alla tappa successiva se il ricevitore GPS è attivato.



Informazioni GPS

Cliccando su questa icona, sarà possibile visualizzare la propria posizione sulla mappa ogni qualvolta lo si voglia. Verrà fornita la posizione esatta (Longitudine e Latitudine), la velocità di marcia corrente, la direzione di marcia rispetto al Nord, il numero di Satelliti che al momento si stanno ricevendo e se sono sufficienti a determinare una posizione (SAT FIX Available-Not Available).





Punti di Interesse

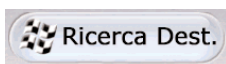
Consente di selezionare quali Punti di Interesse (Cinema, Alberghi, Distributori, Ristoranti, ecc.) si vogliono visualizzare lungo il percorso selezionato. Per poter usufruire di questa funzione, è necessario averla precedentemente attivata:

Cliccare su **Menu**;

Cliccare su **Impostazioni Generali**;

Selezionare la casella **"Visualizza Punti di Interesse"**.

RICERCA DESTINAZIONE



Grazie a questa funzione, è possibile cercare e scegliere una destinazione o una tappa intermedia ed impostarle.

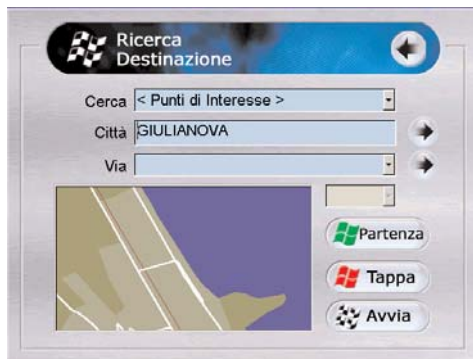
Prima di cominciare, è importante chiarire alcuni aspetti: la prima cosa che si deve necessariamente impostare è la Destinazione, in quanto la procedura che il Navigatore riconosce come esatta è proprio questa. Se si imposta prima una Tappa Intermedia, il Navigatore "scala" questa tappa e la visualizza successivamente come "Destinazione". Dunque, solo una volta specificate la partenza (data dal segnale GPS) e l'arrivo del mio percorso, sarà possibile inserire le eventuali tappe intermedie, e NON prima.

La ricerca può essere effettuata in due modi:

- 1) **Ricerca per Nome (Via/Piazza, ecc.)**
- 2) **Ricerca Per Punto di Interesse**

1) Ricerca per NOME

A) Digitare nella seconda riga (Città) il nome della città di destinazione (non necessariamente per esteso);



B) Selezionare dalla lista la località desiderata (l'opzione CENTRO è utile se non si conosce la via di destinazione e si vuole arrivare al centro della città) e cliccare su "OK";



C) Se si desidera ricercare una Via/Piazza/Largo ecc., digitare sulla TERZA riga, anche solo parzialmente, il nome di tale Via. È importante inserire solo il NOME, senza preporre Via/Piazza ecc...Fatto questo, cliccare su OK. Comparirà una lista di possibili destinazioni.



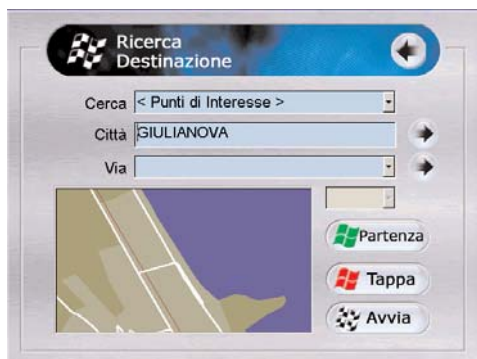
D) Cliccare sulla destinazione che si vuole raggiungere e premere "OK".

E) Digitare, se disponibile, il numero civico nella casella più piccola a destra;

F) Cliccare sul pulsante "AVVIA". Il sistema calcolerà la lunghezza del percorso, visualizzerà l'attuale posizione sulla mappa indicandola con una freccia gialla e inizierà, quando disponibili, a fornire le indicazioni di guida visive e vocali in tempo reale. Tutto ciò avverrà solo se il sistema riceve il segnale dai satelliti o se è stato precedentemente impostato un punto di partenza.

2) Ricerca per PUNTO DI INTERESSE

A) Digitare nella seconda riga (Città) il nome della città di destinazione (non necessariamente per esteso) e premere OK;



B) Selezionare dalla lista la località desiderata (l'opzione CENTRO è utile se non si conosce la via di destinazione e si vuole arrivare al centro della città) e cliccare su "OK";



C) Se si desidera ricercare un punto di interesse (Hotel, Ristorante, Locale Notturno, ecc.), cliccare sul pulsante a Destra della PRIMA riga (CERCA). Comparirà la lista dei Punti di Interesse.



D) Selezionare la categoria desiderata (Es.: Locali Notturni).

E) Cliccare sul pulsante a Destra della TERZA riga (VIA). Comparirà la lista dei locali notturni della città selezionata, con relativo indirizzo.



F) Selezionare un locale dalla lista. Fatto questo, sulla mappa comparirà la zona in cui esso si trova, cerchiata di giallo.

G) Cliccare sul pulsante "AVVIA". Il sistema calcolerà la lunghezza del percorso, visualizzerà l'attuale posizione sulla mappa indicandola con una freccia gialla e inizierà, quando disponibili, a fornire le indicazioni di guida visive e vocali in tempo reale. Tutto ciò avverrà solo se il sistema riceve il segnale dai satelliti o se è stato precedentemente impostato un punto di partenza.

L'impostazione della destinazione può essere modificata in qualsiasi momento e diventa subito effettiva. E' inoltre possibile impostare come destinazione il Punto di Interesse più vicino

DESTINAZIONI MEMORIZZATE



Questa opzione consente di memorizzare un elenco di destinazioni precedentemente impostate usando la funzione "Ricerca Destinazione", di archivarle ed, eventualmente, rinominarle.

Questa opzione consente di memorizzare un elenco di destinazioni precedentemente impostate usando la funzione "Ricerca Destinazione", di archivarle ed, eventualmente, rinominarle.



Per creare un proprio archivio di destinazioni, seguire le procedure elencate sotto il paragrafo "Ricerca Destinazione", ai punti 1 e 2 (ricerca per NOME e ricerca per PUNTO DI INTERESSE). Ogni qual volta che si è impostata una nuova destinazione, cliccare sul pulsante "Destinazioni Memorizzate" e premere AGGIUNGI.



Riemplire gli spazi su cui si possiedono informazioni per personalizzare la destinazione, quindi confermare con "OK".

Per modificare le impostazioni di una destinazione memorizzata, selezionare il nome sulla lista e cliccare su Modifica.

Per cancellare tutti i dati di una destinazione memorizzata, selezionare il nome sulla lista e cliccare su Rimuovi.

Per visualizzare la sola zona relativa alla destinazione, selezionare il nome sulla lista e cliccare su Mostra Mappa. Tale zona verrà evidenziata con un puntatore giallo.

Cliccando su "AVVIA", dopo aver selezionato una destinazione memorizzata, si conferma quest' ultima come destinazione.

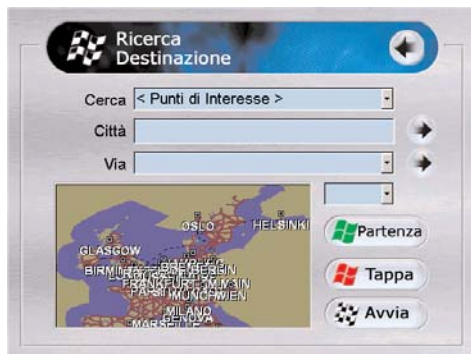
Cliccando su "TAPPA", dopo aver selezionato una destinazione memorizzata, si trasforma quest' ultima da destinazione finale a tappa intermedia.

TASTIERA VIRTUALE

Dopo aver attivato la tastiera Virtuale tramite il Menù Generale e l'opzione Configura, si può usufruire della tastiera virtuale che permette di inserire dati alfanumerici senza l'ausilio di una tastiera tradizionale.



Per attivare la Tastiera Virtuale è sufficiente cliccare su uno qualsiasi dei campi vuoti dove si devono inserire le informazioni.



Dopo aver cliccato sul campo vuoto comparirà la schermata contenente la tastiera virtuale, cliccare sulle singole lettere fino ad aver inserito la parola voluta e confermare con il tasto OK.



NOTE: Non è necessario inserire completamente un indirizzo o una città, inserire solo le prime 4/5 lettere, il potente database proporrà in un menù tutte le possibili città o vie con le lettere inserite.

DISCO DI EMERGENZA

Nel caso i MiniBox smetta di funzionare, verificare attentamente i collegamenti elettrici e tutte le periferiche.

Se necessario far controllare il MiniBox da un Installatore Specializzato autorizzato SkyWay.

Se l'Installatore Specializzato lo ritiene necessario si può procedere all'utilizzo dell'allegato "Disco di Emergenza".

ATTENZIONE!

Il "Disco di Emergenza" riporta il MiniBox alle esatte condizioni di fabbrica, **CANCELLANDO TUTTE LE IMPOSTAZIONI O PERSONALIZZAZIONI ESEGUITE DAL CLIENTE.**

Dopo aver usato il disco di ripristino bisogna reinserire i codici di registrazione del sistema operativo Windows ed effettuare una nuova registrazione del software di navigazione.



CARATTERISTICHE GENERALI

Standard CPU: Intel P4, in 478-pin Socket,
533Mhz FSB

System Chipset: SIS651 & SIS962 BIOS
(ACPI & PnP): 256 KB
Flash ROM

Hard Disk Options: (9.5/12.5 mm high)
1x2.5", (Support PIO
Mode up to 4, Multiword
DMA Mode 0,1,2 and
Ultra DMA/66/100/200

Memory Options: 0 KB on-board and
upgradable to 2 GB
using 184 pins (DDRAM/
2 Slot), DDR333/266/200

Video Memory: Max. 64MB(Share Memory)
External VGA

Video Resolution: 2048x1536x16M colors,
1600x1200x16M colors

I/O Ports: 1x25-pin Parallel Port
1x6-pin PS/2 Keyboard Port
1xPS/2 Mouse Port
1xLine-Out Port
1xLine-In Port
1xMicrophone Port
1xMicrophone Port (Front)

1xEarphone Port (Front)
2xUSB 2.0 Port (Front)
2x USB 2.0 Port
1xIrDA (Front)
1xVGA Port
1x1394 (4-pin)(Front)
2x1394 (4-pin) Rear
1xRJ11 Fax/Modem Port
1xS-Video-Out Port
(NTSC/PAL)
1xAV Port (NTSC/PAL)
1xRJ45 LAN Port
1xSPDF Port

Built-in Speaker: 16-bit stereo (Sound
Blaster/Adlib compatible),
Full duplex 3-D
Stereo Sound
CD-ROM/DVD-ROM/
CD-RW: 1xSlim Size
CD-ROM Bay with
ATAPI-IDE Interface
High Speed

Peso: Circa 1.9kg

Dimensioni: 205x156x61mm

Alimentatore: Auto-switch (100v-240v)



SkyWay Network S.p.A.
Via della Meccanica, 14 - 04011 APRILIA (LT)
www.skyway.it